



# EDITAL DE RESULTADO DE RECURSOS DE GABARITOS DAS PROVAS OBJETIVAS CONCURSO PÚBLICO 001/2020

A Secretaria Municipal de Gestão e Finanças da Prefeitura do Município de Araraquara, no uso de suas atribuições e em consonância com a Legislação Federal, Estadual e Municipal, DIVULGA o **RESULTADO DOS RECURSOS** interpostos contra os gabaritos das provas objetivas divulgados, referente ao Concurso 001/2020, conforme o que segue:

## 1. DAS DISPOSIÇÕES, FUNDAMENTOS E ANÁLISE DOS RECURSOS

Os questionamentos suscitados pelos recorrentes são a seguir analisados:

### EMPREGO: 101 – AUXILIAR DE SAÚDE BUCAL

**Não houve recursos**

### EMPREGO: 102 – ENFERMEIRO

#### **Questão 18**

**Improcedem as alegações do recorrente.**

O recorrente apresenta como fundamentação o Art. 18 da Lei nº 8.080 - Conselho Nacional de Saúde. Contudo, a opção incorreta é a “a”, pois nesta opção está descrito uma abrangência de uma política em relação à saúde do trabalhador e não uma diretriz dos componentes do Sistema Único de Saúde.

Gabarito mantido.

**INDEFERIDO**

#### **Questão 38**

**Procedem as alegações do recorrente.**

**Mudança de gabarito para a opção “d”:** os diagnósticos são classificados por domínios e não por ordem alfabética. A opção “c” está errada enquanto a opção “d” está de acordo com a North American Nursing Diagnosis Association.

**DEFERIDO**

### EMPREGO: 103 – ENGENHEIRO AGRIMENSOR

#### **Questão 09**

**Improcedem as alegações do recorrente.**

Resolução:

$\text{tg } 30^\circ = x/120 \rightarrow \sqrt{3}/3 = x/120 \rightarrow 3x = 120\sqrt{3} \rightarrow x = 40\sqrt{3} = 40.1,73 = 69,2$   
metros. Logo a altura do prédio é  $69,2 + 1,5 = 70,7$  metros.

Gabarito mantido.

**INDEFERIDO**



### Questão 20

Improcedem as alegações do recorrente.

Luis A. K. Veiga/Maria A. Z. Zanetti/Pedro L. Faggion UFPR, 2012.

a) Calcular o ângulo **vertical** isento do erro de verticalidade a partir das leituras efetuadas a um alvo fixo em PD e PI.

$$Z_{PD} = 35^{\circ} 52' 50'' \quad Z_{PI} = 27^{\circ} 41' 00''$$
$$Z = \frac{360^{\circ} + Z_{PD} - Z_{PI}}{2}$$
$$Z = 35^{\circ} 57' 50''$$

Gabarito mantido.  
**INDEFERIDO**

### Questão 37

Improcedem as alegações do recorrente.

Luis A. K. Veiga/Maria A. Z. Zanetti/Pedro L. Faggion UFPR, 2012.

“5.17.1 - Os comprimentos das visadas de ré e de vante devem ser aproximadamente iguais e de, **no máximo, 80 m**, sendo o ...”

Gabarito mantido.  
**INDEFERIDO**

## EMPREGO: 104 – ENGENHEIRO CIVIL

### Questão 09

Improcedem as alegações do recorrente.

Resolução:

$$\text{tg } 30^{\circ} = x/120 \rightarrow \sqrt{3}/3 = x/120 \rightarrow 3x = 120\sqrt{3} \rightarrow x = 40\sqrt{3} = 40.1,73 = 69,2 \text{ metros.}$$

Logo a altura do prédio é  $69,2 + 1,5 = 70,7$  metros.

Gabarito mantido.  
**INDEFERIDO**

### Questão 14

Improcedem as alegações do recorrente.

NBR 6118

domínio 1; domínio 2; domínio 3; domínio 4; domínio 4a e domínio 5.

TOTAL → 6 domínios.

Gabarito mantido.  
**INDEFERIDO**

## Questão 15

Improcedem as alegações do recorrente.

NBR 6118

### 22.5.2.1 Conceituação

O **dente Gerber** é uma saliência que se projeta na parte superior da extremidade de uma viga, com o objetivo de apoiá-la em consolo criado na face de um pilar ou na região inferior da extremidade de outra viga. Usualmente, o consolo e o dente Gerber têm altura um pouco menor que metade da altura da viga. As mesmas conceituações e limitações geométricas criadas para os consolos valem também para os dentes Gerber.

Gabarito mantido.

**INDEFERIDO**

## Questão 17

Improcedem as alegações do recorrente.

Tabela 23.1 – Frequência crítica para vibrações verticais para alguns casos especiais de estruturas submetidas a vibrações pela ação de pessoas

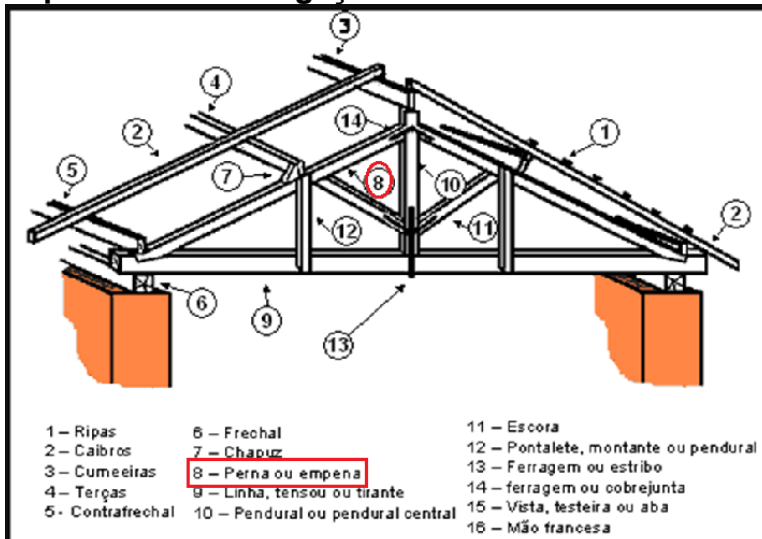
Caso	$f_{crit}$ Hz
Ginásio de esportes e academias de ginástica	8,0
Salas de dança ou de concerto sem cadeiras fixas	7,0
Passarelas de pedestres ou ciclistas	4,5
<b>Escritórios</b>	<b>4,0</b>
Salas de concerto com cadeiras fixas	3,5

Gabarito mantido.

**INDEFERIDO**

## Questão 21

Improcedem as alegações do recorrente.



Gabarito mantido.

**INDEFERIDO**

## Questão 22

Procedem as alegações do recorrente.

Questão NULA.

**DEFERIDO**

### Questão 24

Improcedem as alegações do recorrente.



Gabarito mantido.

**INDEFERIDO**

### Questão 25

Improcedem as alegações do recorrente.

Grupo	Resistência à abrasão	Recomendações de uso
Grupo 0	Baixíssima	Paredes
Grupo 1 / PEI-1	Baixa	Banheiros Residenciais
Grupo 2 / PEI-2	Média	Ambientes residenciais sem porta para fora
Grupo 3 / PEI-3	Média Alta	Ambientes residenciais com porta para fora
Grupo 4 / PEI-4	Alta	Ambientes públicos sem porta para fora
Grupo 5 / PEI-5	Altíssima e sem encardido	Ambientes públicos com porta para fora

Gabarito mantido.

**INDEFERIDO**

### Questão 28

Improcedem as alegações do recorrente.

ÁREA TOTAL DE ALVENARIA = 50,445 m <sup>2</sup>
J1 (1,60 X 1,10) = 1,76m <sup>2</sup> OK!
J2 (2,10 X 1,40) = 2,94m <sup>2</sup> → -0,94
P1 (0,8 X 2,10) = 1,68m <sup>2</sup> OK!
P2 (1,60 X 1,10) = 1,76m <sup>2</sup> OK!
LOGO: 50,445 - 0,94 = 49,505m <sup>2</sup>

Gabarito mantido.

**INDEFERIDO**

### Questão 26

Procedem as alegações do recorrente.

Questão NULA.

**DEFERIDO**

### Questão 27

Improcedem as alegações do recorrente.

cm3	
V1= 19550	
V2= 109960	
V3= 188640	
VTOTAL= 318150 cm3	
VTOTAL= 0,3181 m3	
aproximadamente 0,32 m3	

Gabarito mantido.

**INDEFERIDO**

### Questão 39

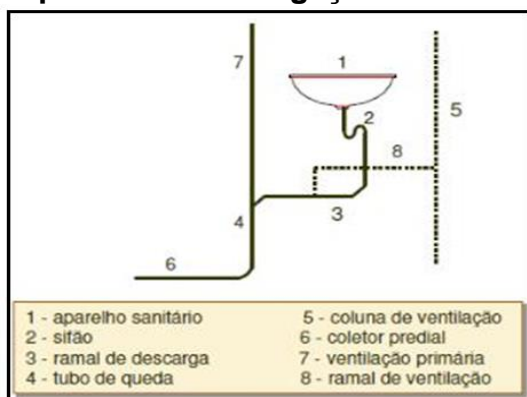
Procedem as alegações do recorrente.

Questão NULA.

**DEFERIDO**

### Questão 48

Improcedem as alegações do recorrente.



Gabarito mantido.

**INDEFERIDO**

### Questão 49

Improcedem as alegações do recorrente.

NBR 8160
5.1.6.8 Recomenda-se que o intervalo entre duas partidas consecutivas do motor não seja inferior a <b>10 min</b> , no sentido de se preservar os equipamentos eletromecânicos de freqüentes esforços de partida.

Gabarito mantido.

**INDEFERIDO**



## EMPREGO: 105 – ENGENHEIRO ELETRICISTA

### **Questão 20**

**Procedem as alegações do recorrente.**

**Mudança de gabarito para opção “b”:** Todos as quatro opções estão corretas.

**DEFERIDO**

### **Questão 31**

**Procedem as alegações do recorrente.**

**Mudança de gabarito para opção “b”:** A alternativa “c” está incorreta, visto que o condutor PEN combina as funções de proteção neutro, não neutro e fase, como dito na assertiva. Todavia, a alternativa “d” encontra-se correta, pois em um circuito de iluminação, o condutor de fase é conectado ao interruptor e o condutor de retorno faz a conexão entre o interruptor e o ponto de luz. Desta forma, o condutor retorno estabelece a continuação ao condutor de fase.

**DEFERIDO**

### **Questão 34**

**Improcedem as alegações do recorrente.**

O edital possui em seu escopo como um dos temas: Luminotécnica - fundamentos e grandezas luminotécnicas, tipos de lâmpadas, métodos de cálculos de iluminação de interiores e exteriores. A norma utilizada para esta questão não fugiu ao tema, pois a norma ISO/CIE 8995-1:2002 (<https://www.abntcatalogo.com.br/norma.aspx?ID=196479>) trata sobre iluminação de ambientes de trabalho (“Parte 1: Interior”). Cabe destacar que a Associação Brasileira de Normas Técnicas (ABNT) representa uma referência legal a ser observada pelos profissionais responsáveis sobre os mais diversos assuntos, e é causa última em território brasileiro sobre assuntos técnicos e científicos.

Assim, conforme a norma: teto - 0,6 – 0,9; paredes - 0,3 – 0,8; planos de trabalho - 0,2 – 0,6; e piso - 0,1 – 0,5.

Gabarito mantido.

**INDEFERIDO**

### **Questão 35**

**Improcedem as alegações do recorrente.**

O edital possui em seu escopo como um dos temas: Luminotécnica - fundamentos e grandezas luminotécnicas, tipos de lâmpadas, métodos de cálculos de iluminação de interiores e exteriores. A norma utilizada para esta questão não fugiu ao tema, pois a norma ISO/CIE 8995-1:2002 (<https://www.abntcatalogo.com.br/norma.aspx?ID=196479>) trata sobre iluminação de ambientes de trabalho “Parte 1: Interior”. Cabe destacar que a Associação Brasileira de Normas Técnicas (ABNT) representa uma referência legal a ser observado pelos profissionais responsáveis sobre os mais diversos assuntos, e é causa última em território brasileiro sobre assuntos técnicos e científicos.



Assim, conforme a norma: a função do índice UGR apresenta uma relação inversamente proporcional a luminância de fundo.

Gabarito mantido.

**INDEFERIDO**

### **Questão 36**

**Improcedem as alegações do recorrente.**

O edital possui em seu escopo como um dos temas: Luminotécnica - fundamentos e grandezas luminotécnicas, tipos de lâmpadas, métodos de cálculos de iluminação de interiores e exteriores. A norma utilizada para esta questão não fugiu ao tema, pois a norma ISO/CIE 8995-1:2002 (<https://www.abntcatalogo.com.br/norma.aspx?ID=196479>) trata sobre Iluminação de ambientes de trabalho "Parte 1: Interior". Cabe destacar que a Associação Brasileira de Normas Técnicas (ABNT) representa uma referência legal a ser observado pelos profissionais responsáveis sobre os mais diversos assuntos, e é causa última em território brasileiro sobre assuntos técnicos e científicos.

Assim, conforme a norma: as lâmpadas normalmente são divididas em três grupos, de acordo com as suas temperaturas de cor correlata (Tcp).

Gabarito mantido.

**INDEFERIDO**

### **Questão 37**

**Procedem as alegações do recorrente.**

**Mudança de gabarito para opção "d":** O texto no item III, ao se referir sobre a segunda Lei de Ohm, retrata a resistividade dependente das propriedades do material, sendo a temperatura uma propriedade física do material, o que torna o texto correto.

**DEFERIDO**

## **EMPREGO: 106 – FARMACÊUTICO**

### **Questão 01**

**Improcedem as alegações do recorrente.**

No primeiro parágrafo do texto é possível identificar a resposta desta questão, opção "a". Essa opção anula a opção "c" por esta destacar apenas uma razão, em vez das quatro discutidas no texto.

Gabarito mantido.

**INDEFERIDO**

### **Questão 04**

**Improcedem as alegações do recorrente.**

Um texto de divulgação científica caracteriza-se por aspectos argumentativos e expositivos. Esse tipo de texto não estabelece, necessariamente, uma posição neutra do pesquisador, pois a neutralidade é inexistente na ciência. Caracteriza-se também como um texto de divulgação científica a apresentação



de informações com fontes confiáveis. Este tipo de texto objetiva levar acadêmicos e não acadêmicos ao conhecimento científico.

Gabarito mantido.

**INDEFERIDO**

### **Questão 08**

**Improcedem as alegações do recorrente.**

Resolução:

x = valor do modelo A

y = valor do modelo B

z = valor do modelo C

Temos o sistema:

$$\begin{cases} 3x + 2y + z = 111 \\ 3x + 2y + 2z = 126 \\ 2x + y + 2z = 88 \end{cases}$$

Como precisamos calcular o y, logo:

$$\Delta = \begin{vmatrix} 3 & 2 & 1 \\ 3 & 2 & 2 \\ 2 & 1 & 2 \end{vmatrix} = (8 + 12 + 3) - (12 + 4 + 6) = 23 - 22 = 1$$

$$\Delta y = \begin{vmatrix} 3 & 111 & 1 \\ 3 & 126 & 2 \\ 2 & 88 & 2 \end{vmatrix} = (444 + 756 + 264) - (666 + 252 + 528) = 1464 - 1446 = 18$$

Se  $y = \Delta y / \Delta = 18 / 1 = 18 \times 1000 = \text{R\$ } 18\,000,00$ .

Gabarito mantido.

**INDEFERIDO**

### **Questão 13**

**Improcedem as alegações do recorrente.**

O recorrente afirma “É observado que o procedimento (lavagem gástrica) ainda é indicado”, “o que está descrito na literatura (científica) é que seu uso indiscriminado (...) não (é) eficaz”. O item II não se direciona a nenhum dos argumentos apresentados pelo recorrente. O item II é verdadeiro. A única opção verdadeira é a “d”.

Gabarito mantido.

**INDEFERIDO**

### **Questão 15**

**Improcedem as alegações do recorrente.**

A opção incorreta é a “a”, pois nesta opção está descrito uma abrangência de uma política em relação à saúde do trabalhador e não uma diretriz dos componentes do Sistema Único de Saúde.

Gabarito mantido.

**INDEFERIDO**





### **Questão 36**

**Improcedem as alegações do recorrente.**

O recorrente afirma que a opção “b” é verdadeira. Contudo, seus argumentos não são lógicos e consistentes por confirmarem que a opção “b” é falsa. O recorrente afirma “o peso molecular é **tão importante** (grifo nosso) quanto a lipossolubilidade pois substâncias muito lipossolúveis”

O recurso desobedece ao Capítulo 7 do Edital:

7.8. Somente serão apreciados os recursos interpostos dentro do prazo estabelecido e que possuírem fundamentação e argumentação lógica e consistente, que permita sua adequada avaliação.

Gabarito mantido.

**INDEFERIDO**

### **Questão 39**

**Procedem as alegações do recorrente.**

**Questão NULA:** A Hepatite B é considerada com pertencente ao grupo de risco 2.

**DEFERIDO**

### **Questão 45**

**Procedem as alegações do recorrente.**

**Questão NULA.**

**DEFERIDO**

### **Questão 46**

**Procedem as alegações do recorrente.**

**Questão NULA.**

**DEFERIDO**

### **Questão 49**

**Procedem as alegações do recorrente.**

**Mudança de gabarito para a opção “c”:** a nova diretriz ressalta que o laboratório deve informar no laudo as duas diferentes situações.

**DEFERIDO**

## **EMPREGO: 107 – FISCAL DO PROCON**

### **Questão 34**

**Improcedem as alegações do recorrente.**

A alegativa do candidato e sua fundamentação carecem de embasamento, pois o aludido na questão é fruto de doutrina majoritária, exposta em artigos, livros, teses e outras fontes. Há cópia desse material também em sites e publicações jurídicas, com o mesmo teor

Gabarito mantido.

**INDEFERIDO**



### **Questão 43**

**Improcedem as alegações do recorrente.**

A alegativa do candidato e sua fundamentação carecem de embasamento, pois o aludido na questão é fruto de doutrina majoritária, exposta em artigos, livros, teses e outras fontes. Há cópia desse material também em sites e publicações jurídicas, com o mesmo teor

Gabarito mantido.

**INDEFERIDO**

### **Questão 48**

**Improcedem as alegações do recorrente.**

Fica claro e preciso, que a única resposta correta à questão está no item C, conforme descrito “ipsi litteris” no caput do artigo 23 do CDC.

Gabarito mantido.

**INDEFERIDO**

### **Questão 49**

**Procedem as alegações do recorrente.**

**Mudança de gabarito para opção “d”.**

**DEFERIDO**

### **Questão 50**

**Improcedem as alegações do recorrente.**

A indagação e argumentação sobre o item IV da questão carece de fundamentação lógica. O assunto ali abordado é totalmente pertinente ao assunto da questão e expressa opinião majoritária em relação ao tema. Mantêm-se o gabarito. Letra C.

Gabarito mantido.

**INDEFERIDO**

## **EMPREGO: 108 – INSPETOR DE POSTURAS**

### **Questão 16**

**Procedem as alegações do recorrente.**

Questão NULA: a questão apresenta erro de digitação das letras das opções que interferiram na resposta do candidato.

**DEFERIDO**

### **Questão 28**

**Procedem as alegações do recorrente.**

**Mudança de gabarito para opção “a”:** Segundo a Lei Complementar nº 18, de 22 de dezembro de 1997, do município de Araraquara (<https://leismunicipais.com.br/a/sp/a/araraquara/leicomplementar/1997/2/18/lei-complementar-n-18-1997-institui-o-codigo-de-posturas-do-municipiode-araraquara-e-da-outras-providencias?q=18>), a ninguém é permitido atear fogo



em roçadas, palhadas ou matos que limitem terras de outrem, sem tomar as seguintes precauções: I - preparar aceiros de, no mínimo, 7 (sete) metros de largura, sendo 3,50 metros para cada proprietário vizinho.

**DEFERIDO**

### **Questão 30**

**Improcedem as alegações do recorrente.**

Segundo a Lei Complementar Nº 18, de 22 de dezembro de 1997, do município de Araraquara

(<https://leismunicipais.com.br/a/sp/a/araraquara/leicomplementar/1997/2/18/lei-complementar-n-18-1997-institui-o-codigo-de-posturas-do-municipiode-araraquara-e-da-outras-providencias?q=18>), na infração de qualquer artigo deste Capítulo, serão impostas as seguintes penalidades:

a) a apreensão ou ordem de remoção do objeto, da máquina, do utensílio, do móvel, do semovente, etc., responsável pela poluição;

b) a ordem de devolução da perfeita higidez do local;

c) multa gradual, de importância equivalente ao valor de 50 (cinquenta) a 5.000 (cinco mil) Unidades Fiscais Municipais, aplicada pela Fiscalização do Controle de Poluição e das Áreas de Proteção Ambiental, homologada pelo Prefeito, observando o prazo recursal, podendo a mesma ser reduzida em graduação, considerando a natureza da infração, os prejuízos e os danos causados à administração e à comunidade, os riscos e os perigos por ela trazidos, a condição do infrator e outros fatores ou condições agravantes ou atenuantes;

d) a suspensão provisória do funcionamento e do Alvará de licença, por sugestão da Fiscalização, a cargo exclusivo do Prefeito, e por prazo não inferior a 90 (noventa) dias;

e) a definitiva cassação da licença ou do Alvará de funcionamento ou o fechamento do estabelecimento ou ainda a paralisação da atividade, na forma da lei que dispõe sobre a organização dos Municípios e demais leis aplicáveis à espécie.

Gabarito mantido.

**INDEFERIDO**

### **Questão 31**

**Improcedem as alegações do recorrente.**

O conceito de fundação pública mais comum é o disposto no art. 5º, IV, do Decreto-Lei nº 200/67, com redação dada pela Lei nº 7.596/87, in verbis:

Art. 5º Para os fins desta lei, considera-se:

(...)

IV - Fundação Pública - a entidade dotada de personalidade jurídica de direito privado, sem fins lucrativos, criada em virtude de autorização legislativa, para o desenvolvimento de atividades que não exijam execução por órgãos ou entidades de direito público, com autonomia administrativa, patrimônio próprio gerido pelos respectivos órgãos de direção, e funcionamento custeado por recursos da União e de outras fontes.

**INDEFERIDO**



### **Questão 33**

**Procedem as alegações do recorrente.**

**Mudança de gabarito para opção “b”:** O arrependimento do infrator, manifestado pela espontânea reparação do dano, ou limitação significativa da degradação ambiental causada são causas de diminuição de pena constantes na Lei nº 9.605/98.

**DEFERIDO**

### **Questão 36**

**Improcedem as alegações do recorrente.**

A Lei nº 9.784/99, sobre o processo administrativo federal, assim regrou a motivação dos atos:

“Art. 50. Os atos administrativos deverão ser motivados, com indicação dos fatos e dos fundamentos jurídicos, quando: I- negue, limitem ou afetem direitos ou interesses; II- imponha ou agravem deveres, encargos ou sanções; III- decidam processos administrativo de concurso ou seleção pública; IV- dispensem ou declarem a inexigibilidade de processo licitatório; V- decidam recursos administrativos; VI- decorram de reexame de ofício. VII- deixem de aplicar jurisprudência firmada sobre a questão ou discrepem de pareceres, laudo, propostas e relatórios oficiais; VIII – importem anulação, revogação, suspensão ou convalidação de ato administrativo. § 1º A motivação deve ser explícita, clara e congruente, podendo consistir em declaração de concordância com fundamentos de anteriores pareceres, informações, decisões ou propostas, que, neste caso, serão parte integrante do ato. § 2º Na solução de vários assuntos da mesma natureza, pode ser utilizado meio mecânico que reproduza os fundamentos das decisões, desde que não prejudique direito ou garantia dos interessados. § 3º A motivação das decisões de órgãos colegiado e comissões ou de decisões orais constará da respectiva ata ou de termo escrito.”

Gabarito mantido.

**INDEFERIDO**

**EMPREGO: 109 – MÉDICO ESPECIALISTA** Área de atuação: **Especialidade Cirurgia Pediátrica**

**Não houve recursos**

**EMPREGO: 110 – MÉDICO ESPECIALISTA** Área de atuação: **Especialidade Nefrologia**

**Não houve recursos**

**EMPREGO: 111 – MÉDICO ESPECIALISTA** Área de atuação: **Especialidade Neuropediatria**

**Não houve recursos**



**EMPREGO: 112 – MÉDICO ESPECIALISTA** Área de atuação: **Especialidade Psiquiatria**

**Não houve recursos**

**EMPREGO: 113 – MÉDICO ESPECIALISTA** Área de atuação: **Especialidade Radiologia e Diagnóstico por Imagem**

**Não houve recursos**

**EMPREGO: 114 – MÉDICO GENERALISTA**

**Questão 50**

**Improcedem as alegações do recorrente.**

A alternativa D está errada porque nem todos os objetos cortantes ou pontiagudos podem ser retirados por endoscopias. Alguns casos só são resolvidos cirurgicamente.

Gabarito mantido.

**INDEFERIDO**

**EMPREGO: 115 – MÉDICO VETERINÁRIO**

**Questão 12**

**Procedem as alegações do recorrente.**

**Questão NULA:** A questão apresenta dois itens verdadeiros, item A e D, em virtude da não especificação do tipo da doença em questão: Larva Migrans Visceral ou Cutânea. Portando é acatada a solicitação de ANULAÇÃO.

**DEFERIDO**

**Questão 14**

**Procedem as alegações do recorrente.**

**Mudança de gabarito para a opção “c”:** O programa de controle de pragas deve ser eficaz e aplicado de forma contínua. Os estabelecimentos e as áreas circundantes devem sofrer inspeção periódica com vistas a manter as pragas sob controle.

**DEFERIDO**



## **Questão 17**

### **Improcedem as alegações do recorrente.**

A elaboração da questão foi embasada no documento: “*Vigilância sanitária: alimentos, medicamentos, produtos e serviços de interesse à saúde: guia didático*”. Na página 10 do guia, temos o seguinte item sobre fiscalização: A vigilância sanitária também tem poderes para fiscalizar os estabelecimentos e aplicar multas sempre que encontrar alguma irregularidade. Os fiscais da vigilância sanitária municipais e estaduais visitam regularmente as empresas que produzem, transportam, armazenam, comercializam produtos ou prestam serviços relacionados à saúde. Eles verificam, por exemplo, se o processo de produção está de acordo com as Boas Práticas de Fabricação; se os resíduos (lixo) recebem tratamento adequado; se há riscos ambientais ou para o trabalhador; se as condições de distribuição e circulação (meios de transporte) são adequadas; se o local de comercialização apresenta boas condições de higiene; a responsabilidade técnica e a capacitação do pessoal envolvido; a propaganda; a qualidade do produto final mediante análises etc. Caso haja alguma irregularidade, a empresa terá de pagar multa ou, dependendo da gravidade, poderá ter sua licença de funcionamento suspensa ou mesmo cancelada.

Desta forma, o item C da questão está correto.

Gabarito mantido.

**INDEFERIDO**

## **Questão 20**

### **Improcedem as alegações do recorrente.**

A elaboração da questão foi baseada INSTRUÇÃO NORMATIVA No 50, DE 24 DE SETEMBRO DE 2013, que apresenta a lista de doenças de notificação obrigatória ao Serviço Veterinário Oficial. Levando em consideração a instrução normativa, a peste encontra-se nas doenças erradicadas ou nunca registradas no País, tornando o item D incorreto.

Gabarito mantido.

**INDEFERIDO**

### **Improcedem as alegações do recorrente.**

Os argumentos do recurso não equivalem a questão.

Gabarito mantido.

**INDEFERIDO**

### **Improcedem as alegações do recorrente.**

No Art. 21 do RIISPOA encontra-se a seguinte definição de granja leiteira: Para os fins deste Decreto, entende-se por granja leiteira o estabelecimento destinado à produção, ao pré-beneficiamento, ao beneficiamento, ao envase, ao acondicionamento, à rotulagem, à armazenagem e à expedição de leite para o consumo humano direto, podendo também elaborar derivados lácteos a partir de leite exclusivo de sua produção, envolvendo as etapas de pré-



beneficiamento, beneficiamento, manipulação, fabricação, maturação, ralação, fracionamento, acondicionamento, rotulagem, armazenagem e expedição.

Desta forma, O item A da questão encontra-se correta. O fato de não citar todo o conteúdo da normativa, não justifica a anulação do item.

Gabarito mantido.

**INDEFERIDO**

**Improcedem as alegações do recorrente.**

Para elaboração da questão foi utilizado o Art. 21 do RIISPOA que apresenta a seguinte definição para granja leiteira: Granja leiteira é o estabelecimento destinado à produção, ao pré-beneficiamento, ao beneficiamento, ao envase, ao acondicionamento, à rotulagem, à armazenagem e à expedição de leite para o consumo humano direto, podendo também elaborar derivados lácteos a partir de leite exclusivo de sua produção, envolvendo as etapas de pré-beneficiamento, beneficiamento, manipulação, fabricação, maturação, ralação, fracionamento, acondicionamento, rotulagem, armazenagem e expedição.

Desta forma, O item A da questão encontra-se correta. O fato de não citar todo o conteúdo da normativa, não justifica a anulação do item.

Gabarito mantido.

**INDEFERIDO**

**Questão 21**

**Improcedem as alegações do recorrente.**

Para elaboração da questão foi utilizado o Art. 21 do RIISPOA que apresenta a seguinte definição para granja leiteira: Granja leiteira é o estabelecimento destinado à produção, ao pré-beneficiamento, ao beneficiamento, ao envase, ao acondicionamento, à rotulagem, à armazenagem e à expedição de leite para o consumo humano direto, podendo também elaborar derivados lácteos a partir de leite exclusivo de sua produção, envolvendo as etapas de pré-beneficiamento, beneficiamento, manipulação, fabricação, maturação, ralação, fracionamento, acondicionamento, rotulagem, armazenagem e expedição. Desta forma, o item D encontra-se correto.

Gabarito mantido.

**INDEFERIDO**

**Questão 23**

**Improcedem as alegações do recorrente.**

A presença do acento na palavra Influenzavírus A foi um erro de formatação. Entretanto, a redação dos nomes científicos dos agentes etiológicos encontra-se correta e permite a compreensão da questão. Desta forma, não se justifica a anulação da mesma.

Gabarito mantido.

**INDEFERIDO**

**Questão 24**

**Improcedem as alegações do recorrente.**



No Programa Nacional de Controle e Erradicação da Brucelose e Tuberculose Animal (PNCEBT), conta capítulo VIII e art. Art. 35 que os testes de rotina para o diagnóstico de tuberculose são o teste cervical simples, o teste da prega caudal e o teste cervical comparativo, sendo que o último também é utilizado como teste confirmatório.

**INDEFERIDO**

### **Questão 30**

**Procedem as alegações do recorrente.**

**Questão NULA:** A questão aborda alguns aspectos da esporotricose, como diagnóstico e tratamento, que não constam no edital.

**DEFERIDO**

### **Questão 33**

**Procedem as alegações do recorrente.**

**Questão NULA:** A portaria nº 38, de 19 de abril de 2018 complementa o art. 247 do Regulamento de Inspeção Industrial e Sanitária de Produtos de Origem Animal (RIISPOA/2017). Assim, todos os itens da questão estão corretos.

**DEFERIDO**

### **Questão 38**

**Improcedem as alegações do recorrente.**

Até o presente momento é consenso entre a comunidade médica, médico-veterinária e científica que o simples contato com animal portador de toxoplasmose não acarreta em transmissão da doença a outros animais assim como também para a espécie humana; não havendo nenhuma evidência científica até o momento sofre esse fato. A questão também não solicita aos candidatos conhecimentos acerca da toxoplasmose gestacional ou congênita, não estando presente no enunciado nem em algum dos itens. Fatos, esses, que nos forçam pela manutenção da questão e seu gabarito oficial.

Gabarito mantido.

**INDEFERIDO**

### **Questão 42**

**Improcedem as alegações do recorrente.**

Os itens da questão 42 apresentam as definições de: Boas Práticas de Fabricação (item A), análise de autocontrole (item B), Análise de Perigos e Pontos Críticos de Controle - APPCC (item C) e higienização (item D). Portanto para que o candidato fosse assertivo nessa questão far-se-ia necessário o conhecimento de todas essas definições.

Gabarito mantido.

**INDEFERIDO**

### **Questão 43**

**Improcedem as alegações do recorrente.**





Nessa questão objetivou-se avaliar o conhecimento dos candidatos sobre as metodologias utilizadas para execução e interpretação corretas do Teste do Anel em Leite (“TAL”). A utilização de leite congelado ou pasteurizado podem ocasionar resultados falso-negativos, portanto estas amostras não devem ser utilizadas no TAL, conforme assinalado no “Manual de Legislação: programas nacionais de saúde animal do Brasil”.

Gabarito mantido.

**INDEFERIDO**

## **EMPREGO: 117 – TELEFONISTA AUXILIAR DE REGULAÇÃO MÉDICA - TARM**

### **Questão 06**

**Procedem as alegações do recorrente.**

**Questão NULA:**

Resolução:

$$C = 2 \cdot \pi \cdot R$$

$$R = D/2$$

$$R = 400/2 = 200 \text{ metros}$$

$$C = 2 \cdot 3,14 \cdot 200 = 1\ 256 \times 15 \text{ voltas} = 18\ 840 \text{ metros.}$$

**DEFERIDO**

### **Questão 42**

**Procedem as alegações do recorrente.**

**Questão NULA:** apresenta duas alternativas “b”.

**DEFERIDO**

**2** - Diante do exposto, submetido os recursos interpostos a análise da Banca Examinadora, os mesmos foram julgados DEFERIDOS e/ou INDEFERIDOS de acordo com as decisões e fundamentações supra elencadas, com base no Capítulo 07 do Edital 001/2020 que rege este Concurso.

**3** - Fica reiterado que a Banca Examinadora se constitui na última instância para recurso, sendo soberana em suas decisões, razão pela qual não caberão recursos adicionais.

PREFEITURA DO MUNICÍPIO DE ARARAQUARA, aos 14 (quatorze) de abril de 2.020 (dois mil e vinte).

**JULIANA PICOLI AGATTE**  
Secretária Municipal de Gestão e Finanças e  
Presidente da Comissão de Concursos e Processos Seletivo